

Généralités sur les scieries du Chenit

Les archives anciennes de la commune du Chenit ne possèdent pas, sauf erreur, de listages de professionnels dès l'époque révolutionnaire au milieu du XIXe siècle, mis à part la liste de 1798 où tous les citoyens actifs du Chenit sont inscrits, avec prénom, nom et filiation, année de naissance et vocations, soit pour ce dernier terme, profession.

On ne trouve malheureusement pas dans toute cette liste, l'ensemble comprend 499 noms, le terme de scieur ni quoi que ce soit qui se rapporte au bois. On ne peut pas par conséquent utiliser cette liste, si précieuse soit-elle par ailleurs, pour aller à la rencontre de nos anciens scieurs. Nous ignorons le pourquoi de cette mise à l'écart de nos professionnels du bois. Ils figurent probablement sous d'autres professions, ce qui revient à dire que le sciage lui-même n'était pas considéré comme il aurait dû.

Bref, aucune liste avant le milieu du siècle. Où nous découvrons le précieux document que voici : Louis Vuillemin, Manuel du Voyageur, 1857. Celui-ci nous permet de repérer enfin nos professionnels du bois qui sont les suivants, et là pour toute la Vallée.

Le Sentier

Audemars, Charles, moulins à blé et scies à bois.

Mercier, moulin et scie, au Rocheray.

Le Brassus

Aubert, Aug., assesseur, marchand de bois en gros, propriétaire de scies.

Aubert, Fs., marchand de bois en gros, propriétaire de scies.

Golay, Ami, marchand de bois, propriétaire de scies.

Golay, Louis, marchand de bois, propriétaire de scies.

Meylan, Daniel, marchand de bois, scies.

Rochat, Jaques-David, aubergiste à la Lande, Cercle des Amis, marchand de bois en gros, exploitant de montagnes.

Bas du Chenit

Golay, Ami, scierie à bois.

Golay, Georges, scierie à bois

Les Piguet dessus et dessous

Piguet, Hri.-Fs., scierie à bois

L'Abbaye

Guignard et adjoint, scierie à bois.

Guignard, François, meunier, charpentier, propriét. de scies, entrepreneurs de bâtiments.

Le Pont

Rochat, Louis, dit Blanc, marchand de planches.

Rochat, Louis-Samuel, greffier de paix, entrepreneur des postes, marchand de planches.

Rochat, Lugrin-Alexandre, marchand de planches, négociant.

Rochat Samuel, marchand de planches en gros.

Les Charbonnières

Rochat, Armand, en Bonport, moulin, scierie.

Deux autres listages, cette fois-ci émanant de l'administration communale, va nous offrir les professionnels du bois du Chenit. Le premier, en fait est sans date.

1870 (s.d.) – tableau des usines existant dans la commune mues par des cours d'eau dépendant du domaine public –

1o Aimé Golay, Bas-du-Chenit, l'Orbe, scierie à bois à proximité d'une route de 3^e classe, 1 ouvrier, 1 lame, 9 mois.

2o Louis Golay, Bas-du-Chenit, comme la précédente.

3o Samuel Golay, au Brassus. Le Brassus, moulin à proximité d'une route de 1^{ère} classe, 1 ouvrier, 3 meules, une seule en activité, 3 mois, manque de grain.

4o Auguste Aubert au Brassus, Le Brassus, scierie à bois à proximité d'une route de 1^{ère} classe, 2 ouvriers, 4 lames, toute l'année. Observation : l'une des 4 lames est circulaire et occupe un ouvrier en sus, environ 3 mois.

5o François Janet, Le Brassus, forge à proximité d'une route de 1^{ère} classe, 2 ouvriers, 1 soufflet, toute l'année.

6o Henri Reymond, Brassus, comme le précédent.

7o Société Aubert-Golay-Rochat et Cie, Brassus, Le Brassus, scierie à bois à proximité d'une route de 1^{ère} classe, un ouvrier, 1 lame, toute l'année.

8o Jules-François Piguet, Brassus. Le Brassus, scierie à bois à proximité d'une route de 1^{ère} classe, 1 ouvrier, 3 lames, 5 mois. Observation : elle n'a que la moitié de l'eau pendant 6 mois.

9o Ami Golay, Brassus, Le brassus, à proximité d'une route de 2^e classe, 2 ouvriers, toute l'année.

10o Henri François Piguet, près le Brassus, l'Orbe, scierie à bois à proximité d'une route de 1^{ère} classe, 1 ouvrier, 2 lames, 9 mois.

11o Charles Audemars, Sentier, l'Orbe, Moulin, à proximité d'une route de 1^{ère} classe, 1 ouvrier, 2 meules, 6 mois (manque de grain).

12o Aubert Audemars, Sentier, l'Orbe, scierie à bois à proximité d'une route de 1^{ère} classe, 2 ouvriers, 4 lames, toute l'année, plus une circulaire.

13o Constant Golay, Sentier, l'Orbe, forge à proximité d'une route de 1^{ère} classe, 3 ouvriers, 1 soufflet, toute l'année.

14o Lecoultre frères fabricants de rasoirs, Sentier, l'Orbe, molerie à proximité d'une route de 1^{ère} classe, 1 ouvrier, 6 mois.

15o Louis Mercier, Sentier, le Lac de Joux, scierie à bois et moulin, à proximité d'une route de 3^{ème} classe, 1 ouvrier, une lame et une meule, scie 6 mois, moulin 3 mois.

Du 30 avril 1870 – établissements ayant prise d'eau –

Sur les renseignements fournis par Mr. le Président de la Section des domaines et bâtiments, le tableau des établissements ayant prise d'eau dans la commune est dressé comme suit :

1. Golay Aimé, Bas du Chenit, Orbe, scierie à bois à proximité d'une route de 3^{ème} classe, 1 ouvrier, 1 lame en activité pendant 9 mois.
2. Golay Louis au Bas du Chenit, Orbe, scierie à bois, proximité d'une route de 3^{ème} classe, 1 ouvrier, 1 lame en activité pendant 9 mois.
3. Golay Samuel, Brassus, moulin, proximité d'une route de 1^{ère} classe, 3 meules, 1 ouvrier, une seule meule en activité pendant trois mois, manque de grains.
4. Aubert Auguste, Brassus, ruisseau du Brassus, scierie à bois, proximité d'une route de 1^{ère} classe, 2 ouvriers, 4 lames en activité toute l'année ; observation : l'une des lames est circulaire et occupe un ouvrier supplémentaire pendant trois mois.
5. Jeannot François, Brassus, ruisseau du Brassus, forge à proximité d'une route 1^{ère} classe, 2 ouvriers, 1 soufflet, toute l'année.
6. Reymond Henry Brassus, ruisseau du Brassus, forge à proximité d'une route de 1^{ère} classe, 2 ouvriers, 1 soufflet en activité toute l'année.
7. Aubert Golay-Rochat, société, Brassus, ruisseau du Brassus, scierie à bois à proximité d'une route de 1^{ère} classe, 1 ouvrier, 1 lame en activité toute l'année.
8. Piguet Jules François, Brassus, ruisseau du Brassus, scierie à bois, à proximité d'une route de 1^{ère} classe,
9. 1 ouvrier, 3 lames en activité pendant 5 mois, elle n'a que la moitié de l'eau pendant six mois.

10. Golay Ami, Brassus, ruisseau du Brassus, scierie à bois, à proximité d'une route de 2^{ème} classe, 2 ouvriers, 3 lames en activité toute l'année.
11. Piguet Henry François, près le Brassus, rivière Orbe, scierie à bois, à proximité d'une route de 1^{ère} classe, 1 ouvrier, 2 lames en activité pendant 9 mois.
12. Audemars Charles, Sentier, rivière Orbe, scierie à bois, à proximité d'une route de 1^{ère} classe, 2 ouvriers, 4 lames, en activité toute l'année ; une lame circulaire.
13. Audemars Albert, Sentier, rivière Orbe, moulins, à proximité d'une route de 1^{ère} classe, 1 ouvrier, 2 meules en activité pendant six mois, manque de grains.
14. Golay Constant, Sentier, rivière Orbe, forge à proximité d'une route de 1^{ère} classe, 3 ouvriers, un soufflet en activité toute l'année.
15. Le Coultre Frères, fabrique de rasoirs, Sentier, rivière Orbe, molerie, à proximité d'une route de 1^{ère} classe, 1 ouvrier, en activité pendant 6 mois.
16. Mercier Louis, Sentier, lac de Joux, scierie à bois à proximité d'une route de 3^{ème} classe, 1 ouvrier, 1 lame, en activité 6 mois.
17. Le dit, lac de Joux, moulins, à proximité d'une route de 3^{ème} classe, 1 ouvrier, une meule en activité 3 mois.
18. Meylan Daniel, hoirie et indivis, Brassus, ruisseau Brassus, fontaine, toute l'année.

Ces deux listes, selon toute évidence, découlent l'une de l'autre.
Venons-en maintenant au Dictionnaire du canton de Vaud de 1888.

Le Brassus

Fabrique de caisses d'emballages en tous genres, pour tous produits et toutes professions. Joseph Arbez, maison fondée en 1830.
Jules Golay, bois de constructions et de sciages.

Le Sentier

Les Moulins, Albert Audemars. Scieries. Commerce de bois en gros et en détail.

Rien pour tous les autres villages de la Vallée, liste donc forcément très incomplète.

Le Val de Joux, Almanach Annuaire 1895

Le Sentier

Scierie et moulin du Rocheray (M. Ulysse Lecoultre).

Audemars Albert (Aux Moulins). Scierie importante, raboteuse, fabrique de Laine de bois. Commerce de bois.

Le Brassus

Aubert, Eugène. Marchand de bois. (Usine hydraulique).

Golay, J.-A. Marchand de bois (Usine à vapeur et hydraulique).

Audemars, Paul. Marchand de bois (Usine à vapeur et hydraulique).

Piguet, D.-A. Marchand de bois (Usine à vapeur et hydraulique).

Reymond, Louis. Scieur. (Usine hydraulique).

Arbez, Joseph. Caisses d'emballages. (Usine hydraulique).

Piguet, D.-A. Caisses d'emballage et boissellerie. (Usine à vapeur).

Golay Henri. Marchand de bois.

Meylan, Constant. Marchand de bois.

Meylan, Alexis. Marchand de bois.

Capt, Léon. Marchand de bois et de fromages. – Hôtel de France.

Piguet, Jules-F., Tribillet, marchand de bois, amodieur.

Berney, Paul, Bas-du-Chenit. Marchand de bois. (Usine hydr.)

Berney, Const, Bas-du-Chenit. Marchand de bois.

Baud, Paul, Bas-du-Chenit. Marchand de bois.

Piguet, Henri, Bas-du-Chenit. Marchand de bois. Epicerie. Café.

Daloz, Lucien, Bas-du-Chenit. Marchand de bois, épicerie, café-distillerie.

Meylan, fils de François, Bas-du-Chenit. Marchand de bois.

Nous laisserons de côté les deux autres communes. Ce qui frappe, dans ce listage, est la profusion des professionnels au Brassus et environs. Il doit y avoir des scieries et des planches dans tous les coins !

Almanach de 1896

Le Sentier

Scierie et moulins du Rocheray (Ul. Lecoultre fils).

Audemars Albert (Moulins). Commerce de bois, usine importante, raboteuse. Fabr. de laine de bois.

Industries diverses.

Galloz, Luc. Café, au Bas-du-Chenit.
 Meylan, Paul. Café, Chez Jacob.
 Reymond-Audemars. Café, au Pignet-
 dessus.
 Pignet, veuve. Café, Pignet-dessus.
 Audemars, Maur. Café, Gr.-Roches.
 Reymond, Henri. Epicerie, mercerie,
 quincaillerie.
 Lecoultré, P^l. Epicer., merc., tissus.
 Berney, Aug. Epicerie, mercerie.
 Pignet, A., veuve. Bazar de la Poste.
 Capt-Aubert, E. Epicerie, librairie,
 papeterie.
 Lecoultré-Matthey. Epic., mercerie.
 Meylan-Rochat, Marie. »
 Golay, Hect., relieur. Librairie, épicerie.
 Lecoultré, Eug.-F. (épicerie du Crêt-
 Meylan). Vins et liq. Commerce
 de thés et de vins en gros.
 Meylan-Desfleurs, Louis. Mercerie
 épicerie, charcuterie.
 Reymond-Tzand. Epicerie, comestib.
 Meylan-Pignet, veuve, Merc., mode,
 chaussures, vannerie.
 Reymond, Sophie. Modes.
 Galloz, Luc. (Bas-du-Chenit). Epicerie.
 Distillerie de gentiane.
 Pignet, H^l (Bas-du-Chenit). Epicerie.
 Baud, Paul. Epicerie.
 Meylan, Sam.-Constant. Epicerie.
 Pignet, Anna, veuve. Epicerie, por-
 terie, étoffes.
 Reymond-Audemars (Pignet-dessus).
 Epicerie.
 Audemars, Maur. (Grandes-Roches).
 Epicerie.
 Pignet, Dav. Boulangerie, pâtisserie.
 Renaud, Franç. »
 Pignet, L^s (Tribillet). »
 Meylan-Lecoultré, H., menuisier-ent-
 repreneur.
 Golay, Alfred, menuisier-entrepreneur
 Bodmann, »
 Berney, Eugène, »
 Pignet, Ch.-H., menuis.-charpentier
 Golay, Ch., père, »
 Golay, F. & fils, »
 Pignet, Eugène, charpentier.
 Kaufenbourg, menuisier-ébéniste.
 Meylan, Henri, »
 Golay, Adolphe (Pignet-dessous).
 Commerce de vins et bois.

Aubert, Paul (Pignet-dessous), mar-
 chand de vins.
 Pignet, H.-D. (Pignet-dessous), amô-
 diateur. Charcuterie.
 Audemars, Lucien (Bas-du-Chenit).
 Fabrique de persillé.
 Meylan, Jules, jardinier. Fruits, lég-
 umes.

L'indicateur vaudois nous livre les noms suivants :

1905

Le Brassus – scieurs –

Golay Paul-Eugène

Golay Jules-Ami

Reymond Louis

Sentier – scieurs –
Audemars frères, Vers-les-Moulins.

1910

Le Brassus – scierie –

Dautaz-Arbez
Devaud & Berger, Campe
Golay Jules-Ami
Reymond Henri

Le Sentier – scierie –

Audemars frères, Vers-les-Moulins

1915

Le Brassus – scierie –

Dautaz-Arbez, veuve
Golay Paul-Eugène
Golay Jules-Ami
Reymond Henri

Le Sentier – scierie –

1920

Le Brassus – scierie –

Dautaz-Arbez, Vve
Golay Jules-Ami
Reymond Henri
Rappa & Chalut.

Le Sentier – scierie –

Audemars frères (S.A.). Fabrique de caisses d'emballage.

1925

Le Brassus – scierie –

Dautaz-Arbez, Vve
Golay Jules-Ami & fils
Reymond Henri, Scierie électrique du Brassus.

Le Sentier – scierie –

Meylan Isaac

1930

Le Brassus – scierie -

Dautaz-Arbez, Vve
Golay Albert
Reymond Henri, Scierie électrique du Brassus

Le Sentier – scierie –

Heuby Frères

1934

Le Brassus – scieries –

Berney Henri & fils
Dautaz-Arbez, Vve
Golay Albert
Reymond Henri

Le Sentier – scierie –

Heuby frères

1937

Le Brassus – scieries –

Berney Henri & fils

Golay Albert
Reymond Ami

Le Sentier – scierie –

Heuby frères

1940

Le Brassus – scieries –

Berney Henri & fils
Golay Albert
Reymond Hri

Le Sentier – scierie –

Heuby frères

1945

Le Brassus – scierie –

Golay Albert
Reymond Henri

Le Sentier – scierie –

Heuby frères

1950

Le Brassus – scieries –

Sciage mécanique, Berney Firmin
Berney Henri & fils S.A.
R. Golay, E. Capt & Cie

Le Sentier – scierie –

Heuby frères

1955

Le Brassus – scieries –

Berney Henri & fils S.A.
Golaz Roger
Scierie ambulante, Bernez Firmin

Le Sentier – scierie –

Heuby Robert

1960

Le Brassus – scieries –

Berney Henri & fils S.A.
Golay Roger
Scieries ambulantes Berney Firmin – Meylan Marcel

Le Sentier – scierie –

Heuby Robert

1965

Le Brassus – scieries –

Berney Firmin – aussi scierie ambulante –
Berney Henri & fils S.A.
Golay Roger

Le Sentier – scierie –

Golay-Heuby

1970

Le Brassus – scieries –

Berney Hri & fils S.A.
Golay Roger
Scierie ambulante, Berney Firmin

1975

Le Brassus – scieries –

Berney Hri & fils S.A.
Golay Roger
Sciage mécanique : Berney Firmin

Le Sentier – scierie –

Cajeux-Golay André, succ. de C. Golay

1980

Le Brassus – scieries –

Magnin Samuel, Bas-du-Chenit
Golay Roger

Le Sentier – scierie –

Cajeux-Golay André, succ. de C. Golay

1985

Le Brassus – scieries –

Golay Roger
Magnin Samuel

Le Sentier – scierie –

Cajeux-Golay André, successeur de Goly C.

1989-1990

Le Brassus – scieries –

Golay Roger
Magnin Samuel S.A.

BOIS BRUTS ET TRAVAILLÉS

en tous genres

**Scierie électrique
du Brassus S. A.**

LE BRASSUS (Vallée de Joux)

Téléphone 26

Lames à Plancher et à mouchettes.

Plinthes rabotées et moulurées,
dimensions et profils au gré du client.
Moultures et Chambranles tous profils
pour charpente et menuiserie.

Carrelets rainés.

Tous autres bois travaillés sur demande.
Lambourdes. — Lattes à tuiles et à plafonds
Planchers brut créti, etc., etc.

Bois de menuiserie toutes épaisseurs.

Sapin, Hêtre, Chêne.

Sapin des forêts du **Risoud** pour menui-
serie de choix, constr. de bateaux, etc.

Scierie électrique du Brassus S. A.

1055

SCIERIE-COMMERCE DE BOIS
SCIERIE ÉLECTRIQUE DU BRASSUS S. A.

Spécialité de parquets, lames et planchers, chalets.

Tél. 26

Compte de chèques 11.2429

1721

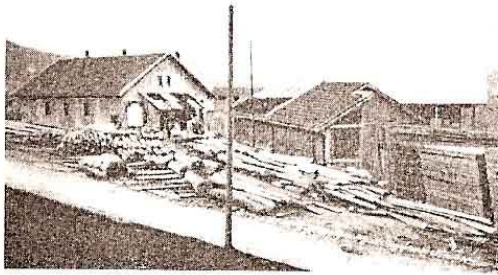
SCIERIE ET COMMERCE DE BOIS

Henri REYMOND, Brassus

Téléphone 7

Spécialités de lambris

1945



Chantier de grumes et scierie

Scierie
HEUBY FRÈRES

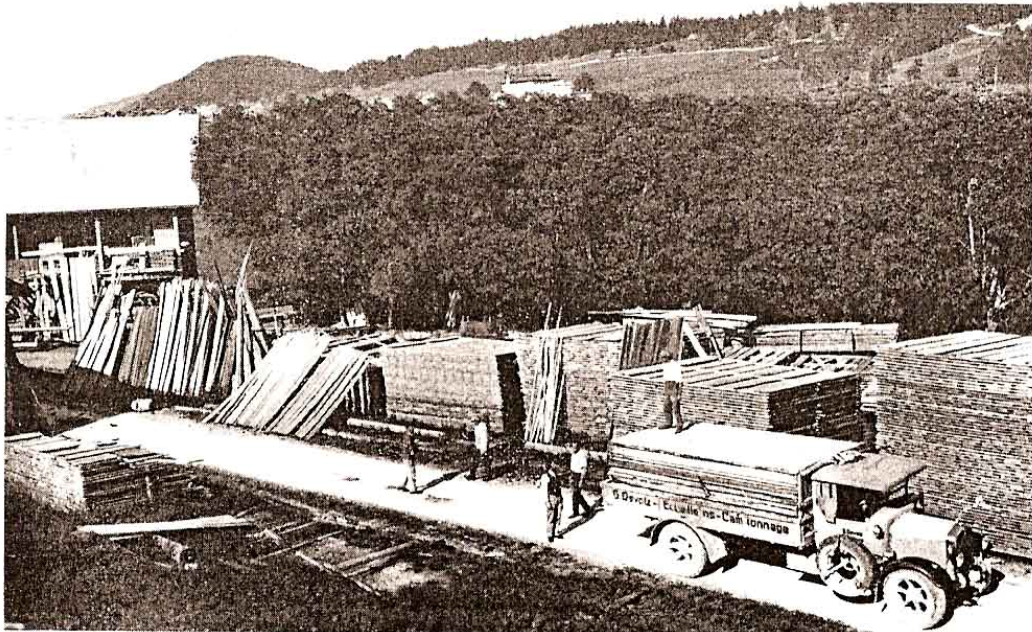
Le Sentier
VALLÉE DE JOUX

Primitivement, l'usine des Moulins, SENTIER, ne servait que de moulin proprement dit dès le début de la colonisation de la Vallée en 1595 ; il était utilisé pour moudre l'orge récolté par les habitants.

C'est en 1826 que les trente-deux propriétaires vendirent leurs droits à Charles AUDEMARS, qui transforma le moulin en scierie, qui restera dans les mains des Audemars jusqu'en 1920.

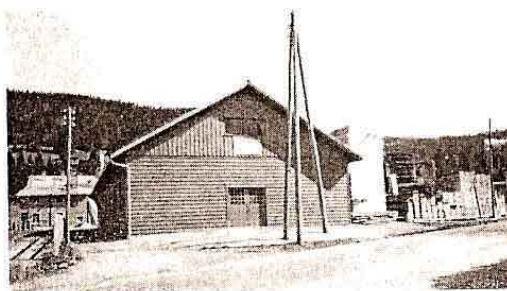
A ce moment, cette ancienne scierie est reprise, en faillite, par HEUBY frères. Un malheureux incendie, en 1923, détruisit complètement les immeubles et installations.

Ce fut l'occasion pour les propriétaires de reconstruire avec des installations modernes et rationnelles qui leur permettent, dès lors, de satisfaire toute la clientèle des travailleurs du bois ; ils fournissent les sciages, rabotages et moulurages en tous genres, tels que lames à plancher, lambris à grain d'orge, quart de rond, gorges, etc. Bois de menuiserie, de coffrage, d'échafaudage, charpente sur listes, etc.



Chantier de séchage

La scierie-raboterie
H. BERNEY & FILS
S. A.
Le Brassus



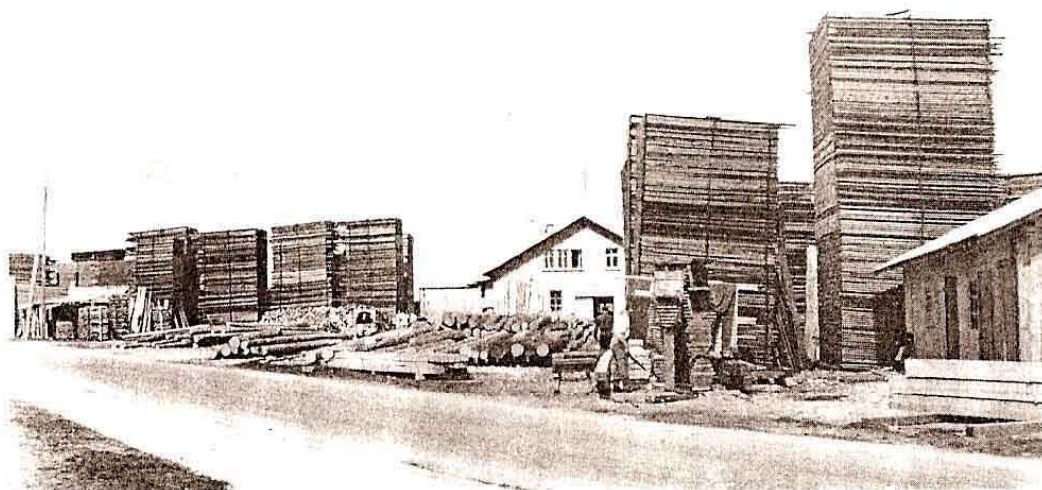
Située à la Vallée de Joux, dans le Jura vaudois, dont les belles forêts massives et bien cultivées du Risoux (renommées dans toute la Suisse) produisent une matière de premier choix aussi riche que variée.

Fondée en 1931, elle est la plus importante usine travaillant le bois de la Vallée de Joux. Elle a son siège et son usine au BRASSUS.

La SCIERIE-RABOTERIE H. BERNEY & FILS S. A. est pourvue d'un outillage moderne, perfectionné, ce qui lui permet de livrer rapidement des sciages de charpente et menuiserie, bois travaillés, lames à plancher, lames à chanfrein, revêtements chalets, madriers rainés et rabotés pour la construction de chalets, aux meilleures conditions.

Des séchoirs modernes garantissent la parfaite siccité des bois employés à la fabrication des lames et des travaux de menuiserie.

La SCIERIE-RABOTERIE H. BERNEY & FILS S. A. livre dans toute la Suisse et à l'étranger. Elle est reliée par sa propre voie de raccordement au réseau C. F. F.





MENUISERIE SAPIVAL S.A.

Le Brassus

Cette entreprise s'est acquis très rapidement dans tout le canton une renommée méritée, en tout ce qui concerne la menuiserie en bâtiment, agencement de magasins et bureaux.

La proximité des magnifiques forêts du Risoud, dont la renommée n'est plus à faire, a permis à cette entreprise de se spécialiser dans la fabrication des fenêtres et vitrages.

En effet, sous l'impulsion d'une direction experte, cette fabrication a pris ces dernières années un développement réjouissant, juste récompense des efforts accomplis pour livrer un travail irréprochable.

La Maison Sapival ne fait que confirmer, par la qualité de son travail, la réputation depuis longtemps connue des industries de la Vallée de Joux.



Incendies ou démolitions des scieries

Liste Aubert du Brassus

Environ 1850, Vers-chez-Grosjean, la scie (ancien moulin), 1

Environ 1863, Le Brassus, scie du Bas-des-Forges, 1

1864, Le Rocheray, le moulin – il ne fut pas reconstruit, on y moulut des fèves en 1813 pour remédier à la rareté du pain (ne serait-ce pas plutôt en 1816-1817, lors des années de misère ?)

1883, 1^{er} janvier, Bonport (moulins et scies soulevés par la crue du lac et écrasés au fond de l'entonnoir au moment du retrait des eaux (cote du lac : 1011 m !). C'est dans ce moulin que M. Jules Bovay, père de Mme Charles Aubert (tante Lily) fit son apprentissage de menuisier.

1886, Bonport, démolition des usines qui menaçaient ruine.

1896, Bas-du-Chenit, scie à Bagadé (en réalité 1898).

1896, Le Brassus, scie à Besagu.

1909, Le Brassus, scierie du Bas-des-Forges (en 1830 cette scierie avait remplacé une fonderie).

1913, 5 juillet, Le Campe, scierie à vapeur (construite à la suite du cyclone sur les ruines de l'ancienne tuilerie datant de 1861).

1917, 4 avril, scie de M. Paul-Eugène Golay.

1923, 25 août, Les Moulins, scie, 2 bâtiments.

1927, sept, Le Sentier, près de la gare, scie de M. Isaac Meylan, 1.

1950 environ, Le Brassus, démolition dans l'agrandissement de la scierie Golay.

1963, 13 mai, Bas-du-Chenit, fabrique de jouets de M. Antoine Capt, 1.

Liste Golay du Sentier

9 novembre 1898, scierie du Chenit.

5 juillet 1913, matin, incendie de la scierie du Campe à 2 heures du matin.

3 avril 1917, 2 heures du matin, incendie de la scierie Paul-Eugène Golay, Brassus, louée par Rappaz et de l'atelier de mécanique Goy et Baudraz.

Samedi 25 août 1923, à 2 heures du matin, scierie des Moulins.

Jeudi 1^{er} septembre 1927, à 13 heures, hangar Pont-Brassus, anciennement à Isaac Meylan du Sentier.

Liste Reymond du Solliat

Mines de Beaupart (luc Brevet) vers 1524. Jean et Jacques Rochat
 de l'épiscopat alsacien de l'abbé du hainaut évêque de Belley. un an
 du linc probablement plusieurs qui enjambent l'uni.
 vers 1626 Hippolyte Ripault venant de l'épiscopat de la route des linc de la
 l'ouest-pour l' & l' en 1560. le moulin de l'eau est relevé (les intan-
 naires louches) mais inondation unives anciennes et unives éli-
 ges de s'enquill. Rochat de Beaupart pour la commune de l'Alpage
 en 1777. En 1798 inondation moulin de l'Alpage. 1813 inondation de l'épiscopat
 moulin de Beaupart rechargé. 1817 hauteurs eaux Beaupart submerge.
 arrêt à l'Alpage. 1824 inondation de Beaupart en 1836 moulin en
 état après inondations - arrêt pour moulin de l'eau en 1845
 crasse et grêle vitrescentes habitations dégâts unives. 1846 hauteurs
 eaux grands dégâts. Grande dépense d'entretien et en 1852 l'ouate pour
 la commune de l'Alpage à un citoyen du Pont pour 5000 fr. l'Alpage
 jusqu'en janvier 1883 et luge les moulin et scieries tout en baissant
 moulin de l'eau et flatterent sur l'Alpage et s'élevaient au retrait.
 plus tard inondation moulin et habitations. vers 10.11.11 que ce le,
 route Pont Charbonnières sous l'Alpage et l'Alpage de la l'Alpage l'Alpage
 route Pont Charbonnières sous l'Alpage en bateau (père Kull)
 puis étude de tunnel et en 1897 construction des Forges de l'Alpage et
 inauguration en 1903.

- 1825 inondation aux Moulins	- 1927 scierie Forge Muffel pour Santa
- 1842 inondation à l'Alpage aux Mollards	Alpage après inondation
- 1850 scierie et Moulins chez l'Alpage en l'Alpage	- 1950 scierie l'Alpage Forge
- 1863 Alpage Forge l'Alpage	est démolie
- 1868 Moulins l'Alpage l'Alpage	- 1960 scierie l'Alpage l'Alpage
- 1890 scierie l'Alpage l'Alpage	- 1963 l'Alpage l'Alpage l'Alpage
- 1898 inondation l'Alpage l'Alpage	l'Alpage (3e Alpage)
" l'Alpage l'Alpage l'Alpage	- 1968 l'Alpage l'Alpage l'Alpage
- 1909 scierie l'Alpage l'Alpage	Roger l'Alpage sous la neige
- 1913 scierie l'Alpage l'Alpage	- 1971 l'Alpage l'Alpage l'Alpage
après cyclone 1890 empl. l'Alpage l'Alpage	l'Alpage l'Alpage l'Alpage
- 1917 inondation l'Alpage l'Alpage	15.11.1974 l'Alpage l'Alpage l'Alpage
- 1923 inondation l'Alpage l'Alpage	l'Alpage l'Alpage